

Feng Shui Básico

para tu hogar y tu
lugar de trabajo

Por Marcelo Viggiano



Feng Shui Mundo
Ediciones digitales



¿QUÉ ES FENG SHUI?

El **feng shui** analiza los flujos de energía vital o Qi con el objetivo de ajustar la disposición y el diseño de nuestros hogares para que puedan recibir y acumular energía positiva y próspera. Al aplicar los principios del feng shui, podemos conseguir que los espacios en los que vivimos fomenten la salud, la prosperidad y el bienestar.

Originario de la antigua China, el **Feng Shui** (pronunciado fong shuei) se traduce como "viento y agua". Los textos antiguos de feng shui incluían observaciones sobre cómo la energía se movía en las montañas y los ríos, así como las coordenadas auspiciosas para la ubicación de palacios y tumbas.

En la actualidad, el **feng shui** se enfoca principalmente en el interior de las viviendas, lo que lo relaciona con la decoración del hogar. Este manual te guiará a través de algunos conceptos básicos de cuatro áreas clave en la casa: la entrada, la cocina, los dormitorios y tu lugar de trabajo.



EL QI

El **Qi** (se pronuncia chi) es una energía presente en todo lo que hacemos y se manifiesta de diversas maneras.

Según la teoría del **feng shui**, el **Qi** se origina únicamente en la naturaleza: nace en las montañas y se activa en el agua.

La configuración de las montañas determina la naturaleza del **Qi**; si las formas son suaves, el **Qi** se vuelve benevolente, pero si son abruptas y agresivas, el **Qi** adopta esas características.

En las ciudades, la forma de los edificios emite un tipo específico de **Qi**. Las formas agresivas y superficies que reflejan intensamente la luz solar generan un Qi agresivo o **Sha Qi**. Por otro lado, los parques, jardines y formas elegantes emiten un **Qi** más armonioso, conocido como **Qi sentimental**.

Los diseños interiores también afectan la calidad del Qi. Pasillos largos y vigas pueden hacerlo dañino, mientras que espacios amplios y luminosos tienen un efecto positivo en él.

LA PUERTA DE ENTRADA

Se dice que el feng shui lleva **energía positiva** al hogar, pero, ¿De **dónde** proviene esta energía? El Qi, energía vital, tiene que ingresar obligadamente desde el **exterior** de la casa y lo hace (al igual que las personas) a través de la **puerta de entrada** de tu vivienda, edificio o apartamento. Por lo tanto, la puerta de entrada es un **punto clave** en el feng shui. Un estudio profesional consideraría la orientación de la puerta para asegurar que reciba la mejor energía posible; en este manual, nos centraremos en lo esencial: lo primero que debes comprobar es que no haya **obstrucciones** que disminuyan el flujo del Qi hacia tu hogar.

¿Qué se considera una obstrucción? Por ejemplo, un poste, columna o árbol justo en frente de tu puerta puede bloquear la entrada del Qi, lo que a menudo resulta en **problemas de salud y obstáculos laborales** para los residentes de la casa. ¿Cómo **contrarrestar** una obstrucción?

- ✓ Resalta la puerta de entrada con un color llamativo y asegúrate de iluminarla bien para atraer el Qi.
- ✓ Coloca un pequeño espejo circular en el tronco del árbol o poste, apuntando hacia la casa.
- ✓ Si es factible, decora el árbol o poste con luces o ilumínalo desde la base.

Un árbol, un poste o una columna enfrente de la puerta de entrada puede obstaculizar el flujo libre de la energía Qi.





EL RECIBIDOR

El **recibidor** o el primer espacio que transitamos luego de ingresar a nuestra casa es esencial para que el Qi que ingresa por la puerta **se estabilice** y adquiera una vibración **positiva** y armónica. El recibidor debe darte la bienvenida y decirte: "Estás en tu casa, éste es tu espacio protegido y feliz".

¿Cómo lograrlo?

- ✓ **Lo primero que ves** al entrar a tu hogar es un buen indicador de la clase de energía que ingresa. Asegúrate de que sea algo que te guste: fotos familiares, flores, un cuadro bonito o recuerdos de viajes.
- ✓ El **color** naranja y sus derivados (durazno, salmón) son ideales para el recibidor; amarillo si el espacio tiene poca luz natural.
- ✓ **Ilumina** muy bien el recibidor, un espacio sombrío no estimula a la energía Qi.
- ✓ Asegúrate de tener un lugar para **dejar lo que traes es en la mano**: un perchero para carteras, paraguas o el portafolios de trabajo.
- ✓ No coloques un **espejo** grande justo frente a la puerta de entrada, sí, en cambio, es conveniente tener un espejo en alguna pared lateral a la puerta.

LOS CINCO ELEMENTOS

Los Cinco Elementos o Movimientos () son la **Madera**, el **Fuego**, la **Tierra**, el **Metal** y el **Agua**.

La teoría de los Cinco Elementos dice que **todo en la Naturaleza** se construye sobre la base de estas cinco energías, son cinco formas distintas en las que se puede expresar el Qi.

Los Cinco Elementos son la base de muchas **fórmulas del feng shui**, de la **astrología y la numerología china**, del **calendario**; también se usa en **medicina china**.

Comencemos por conocer cómo se expresa cada uno de los Cinco Elementos en tu hogar.

Madera: Se expresa a través del color verde o turquesa, las plantas, de interior y la dirección Este y Sureste.

Fuego: Se expresa a través del color rojo o púrpura, de todo lo que emita luz y calor (velas, cocinas, lámparas) y la dirección Sur.

Tierra: Se expresa a través del color amarillo o marrón, las piedras u objetos de alfarería, el centro, el noreste y el sudoeste.

Metal: Se expresa a través del color blanco, gris o metalizado, los objetos de metal, la dirección oeste y noroeste.

Agua: Se expresa a través del color negro o azul, las peceras y fuentes de agua, la dirección norte.

El ciclo de los 5 elementos muestra la manera en que éstos se relacionan entre sí para hacer circular la energía Qi.



LA COCINA

Después de la entrada, la cocina es el **segundo punto clave** de la vivienda, ya que es el lugar donde se procesarán los **Cinco Elementos** para nutrir y hacer prosperar a la familia. En una cocina contemporánea, el elemento **Fuego** se representa mediante las hornallas, el horno e incluso el microondas. El elemento **Agua** se refleja en lavaplatos, grifos y refrigeradores. Cuando los elementos Agua y Fuego no están en armonía en la cocina, **obstaculizan** el flujo normal de la energía Qi, lo que puede provocar la ausencia de **alegría y eventos felices** en el hogar, especialmente en la pareja.

¿Qué es una mala relación Agua - Fuego? Por ejemplo, el lavaplatos enfrentado o a menos de 60 cm de los fuegos de la cocina (hornallas u horno). Lo mismo vale para el refrigerador.

¿Cómo contrarrestar una mala relación entre los elementos Agua y Fuego de una cocina?

✓ En el ciclo de los Cinco Elementos, el elemento **Madera** media entre el Agua y el Fuego: por esta razón, una o varias **plantas pequeñas**, o también **utensilios de madera** pueden armonizar la relación Agua/ Fuego, restuarando el flujo de energía Qi.

El elemento Madera, representado por plantas o utensilios de madera, es eficaz para armonizar la cocina.





DORMITORIO

Para el feng shui, el dormitorio es el ambiente **más importante** de la casa. Veamos los consejos básicos para que tu cuarto tenga buen feng shui y te permita renovar tus energías cada noche.

Es esencial una buena **ubicación** de la cama ; un estudio profesional tendría en cuenta también su **orientación**.

Los dos criterios más importantes para la ubicación de la cama son:

✓ La cabecera de la cama debe tener detrás de ella una pared o tabique sin ventanas o puertas, asegurándonos así que reciba un **Qi sosegado y tranquilo**.

✓ Hay que evitar que la cama quede alineada con alguna puerta. Toda puerta acelera el flujo del Qi y desde el punto de vista del feng shui, una puerta alineada con la cama hace que la energía se torne inestable y perturbe el descanso y la intimidad.

Visita nuestro canal de YouTube y encuentra las mejores soluciones para tu dormitorio.

POSICIONES DE LA CAMA

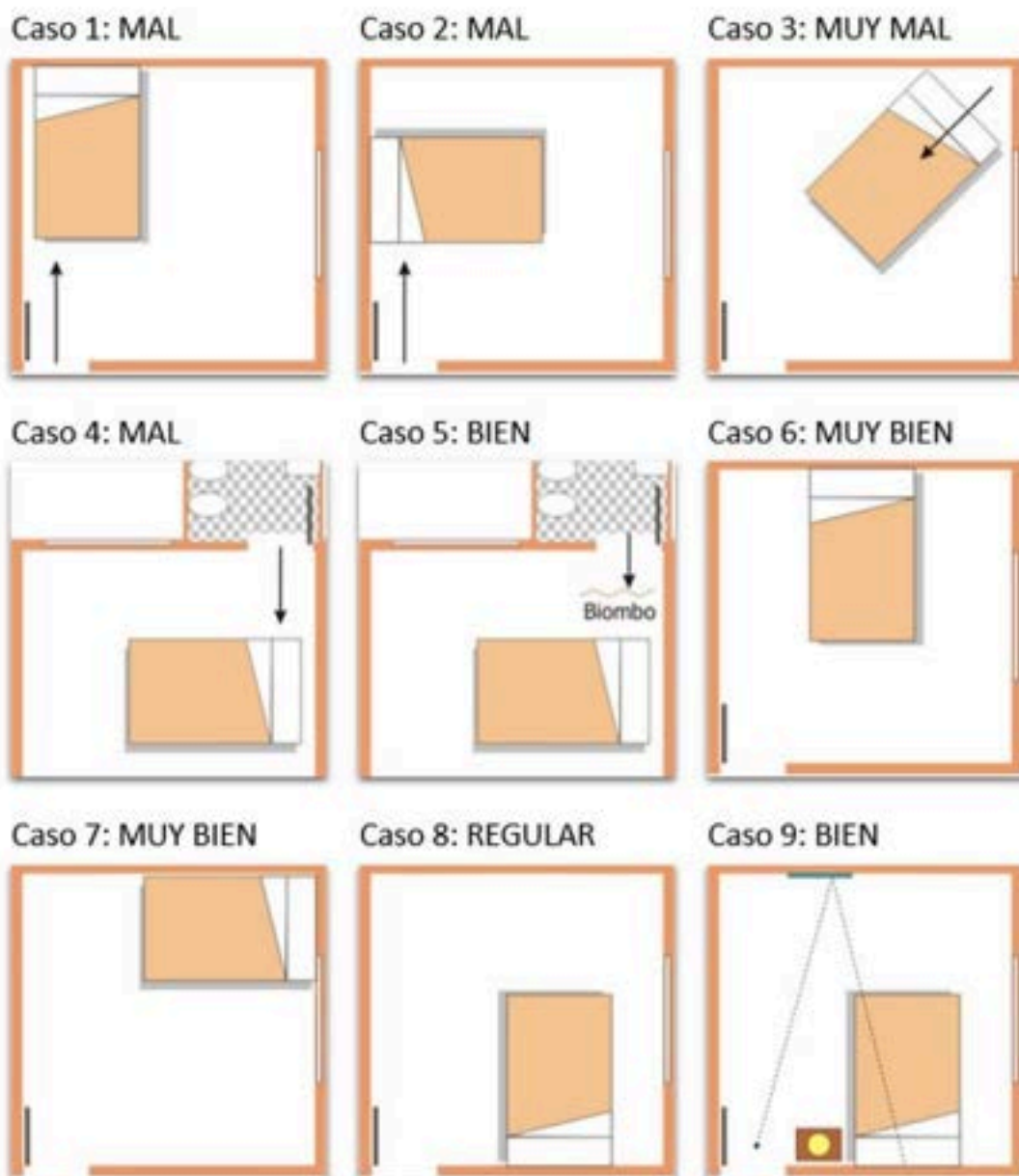
En la figura debajo te mostramos nueve posibles situaciones para la cama en un dormitorio.

Es inconveniente que la cama quede alineada con alguna puerta (casos 1, 2 y 4).

La cama tampoco debe colocarse en diagonal a las paredes (3).

Es ideal que el cabecero de la cama se encuentre en la pared más alejada de la puerta, sin ventanas detrás (6 y 7).

Si la cama queda de espaldas a la puerta (8) coloca un espejo que te permite ver la puerta, pero que no refleje a la cama (9).





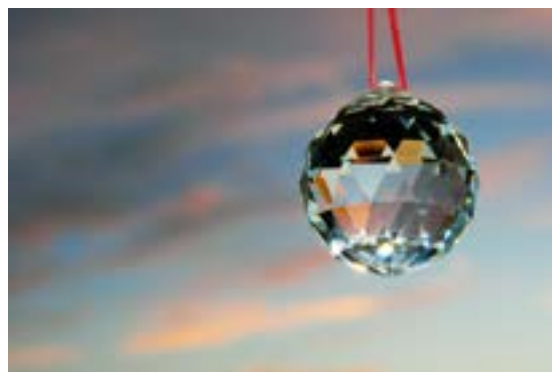
LAS VIGAS

La **forma** de las cosas que nos rodean puede modular a la energía Qi, haciéndola agresiva o beneficiosa. Dentro de una casa, uno de los factores más importantes en este sentido son las **vigas**. Estas estructuras tienden a redirigir el Qi hacia abajo, creando **Qi opresivo**. Por esa razón, dormir debajo de una viga puede afectar nuestro descanso y nuestra salud; mientras que trabajar debajo de una viga puede afectar nuestro desempeño.

El **tamaño** de las vigas y la **altura** a la que se encuentran determinan en qué medida pueden afectarnos. También los techos o cielo rasos que se inclinan sobre la cabecera de la cama generan Qi opresivo, con efectos similares a los de la viga.

¿Cómo contrarrestar una viga?

Se puede dispersar el Qi opresivo con doseles de tela (foto izquierda), colgantes o esferas de cristal facetado (foto debajo).



TU LUGAR DE TRABAJO

En el lugar en donde trabajas diariamente, la **disposición y orientación** de tu escritorio pueden afectar el éxito de tu carrera.

Para roles que implican **autoridad y control**, como gerentes, médicos, abogados y otras profesiones donde se requiere inspirar confianza, es recomendable ubicar el escritorio en **la esquina más distante** de la puerta de la oficina.

Evita tener otras puertas o ventanas detrás de ti. Esta disposición se conoce como **posición de poder**, te empodera en la relación con otras personas.

Si tu labor diaria es predominantemente **individual**, como la de escritores, diseñadores o poetas, que requieren **introspección y abstracción**, es crucial **orientar** tu espacio de trabajo correctamente en relación a los puntos cardinales y no tanto en relación con la puerta. En las páginas siguientes te explicaremos **cuáles son tus puntos cardinales favorables**.

Para entornos de trabajo y estudio, los tonos de **azul claro, celeste y verde** son óptimos, ya que fomentan la concentración y son suaves para la vista. Es recomendable evitar contrastes de colores intensos, como blanco y negro, así como el blanco puro, amarillo y rosa.

Procura orientarte mirando hacia un punto cardinal auspicioso al trabajar.



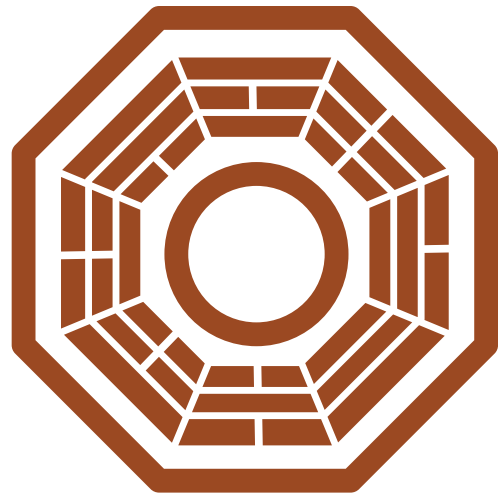
EL BAGUA: LOS 8 SÍMBOLOS

El **Ba Gua** () consiste en un grupo de **8 símbolos** llamados gua, los cuales representan las fuerzas del Universo, sus interacciones y cambios a lo largo del tiempo. Estos 8 símbolos pueden ser organizados de dos formas: el orden temprano (xian tian) y el orden posterior (hou tian).

En el feng shui, el **Ba Gua** tiene una conexión con los puntos cardinales, lo que resulta en la derivación de las fórmulas de la **brújula**. Al combinar el Ba Gua con los Cinco Elementos, se originan diversas aplicaciones en el feng shui, lo que permite determinar **nuestros puntos cardinales más auspiciosos**.



Orden temprano



Orden posterior

El sistema de correspondencias Ba Gua/Lo Shu/ 5 elementos es el fundamento del feng shui de la brújula.



POSICIÓN VS. ORIENTACIÓN

Según tu **género y tu año de nacimiento**, las **fórmulas de la brújula** te ayudarán a identificar tus puntos cardinales **favorables o desfavorables**.

En el **Apéndice** de este e-book, te ofrecemos una tabla exclusiva para descubrir tus orientaciones favorables para **trabajar o descansar**.

✓ Se recomienda que la **cabecera de tu cama** esté orientada hacia una de tus direcciones favorables.

✓ Asimismo, es positivo que **al sentarte en tu lugar de trabajo**, tu vista se dirija hacia una dirección favorable.

¿A qué darle prioridad, a la posición o a la orientación?

La prioridad la tiene **siempre** la **posición**. En el dormitorio, por ejemplo, **nunca** se debe colocar la cama en una posición inadecuada (en diagonal a las paredes o en línea con una puerta) con el propósito de alinear la cabecera con una orientación favorable, ya que no se obtendrá ningún beneficio, sino todo lo contrario.

¿Cómo contrarrestar orientación negativa?

Las fórmulas de la brújula más avanzadas permiten contrarrestar orientaciones negativas.

En el dormitorio, la cama nunca debe tener su cabecero hacia una esquina.



¿CÓMO MEDIR LA ORIENTACIÓN?



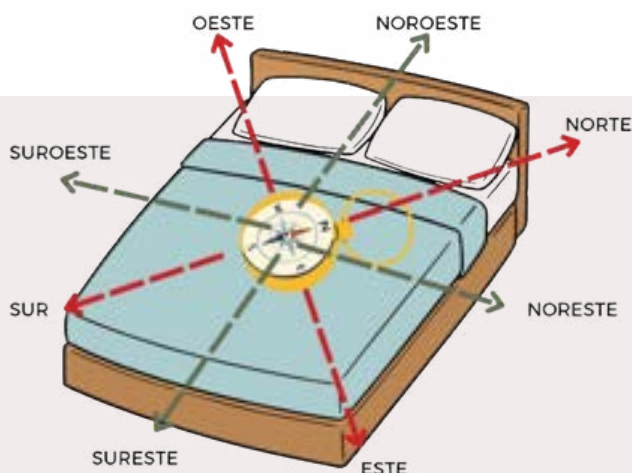
Necesitarás una **brújula** o un teléfono inteligente con una **aplicación de brújula**.

Con una brújula: Colócala sobre la cama o el escritorio y deja que la aguja se estabilice; El extremo rojo apuntará hacia el norte.

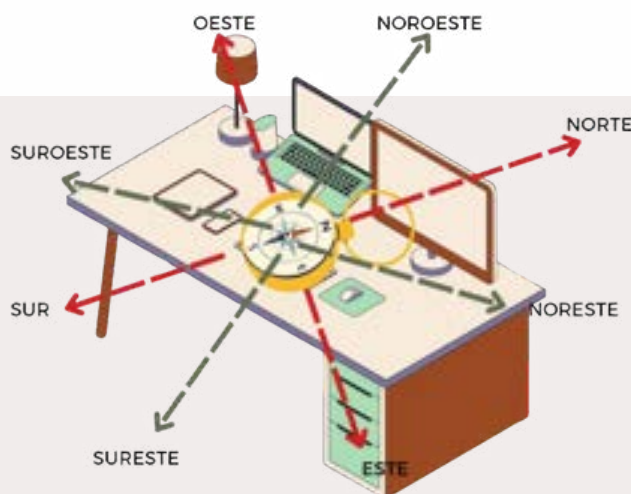
Usando el norte como referencia, podrás identificar los demás puntos cardinales en sentido horario: norte - noreste - este - sureste - sur - suroeste - oeste y noroeste.

Con una aplicación de teléfono inteligente, todo se vuelve más sencillo. Simplemente coloca el teléfono en la cama o en el escritorio y podrás obtener la lectura de la orientación del cabecero o la mesa.

En las ilustraciones debajo, te mostramos cómo se vería una cama o un escritorio orientados al noroeste. Naturalmente, en tu hogar la orientación puede ser distinta.



Cama con la cabecera orientada al noroeste.



Escritorio mirando hacia el noroeste.

APÉNDICE

Tabla de direcciones favorables y desfavorables para trabajar (escritorio) o descansar (cama).

IMPORTANTE: El año del calendario chino comienza el **4 de febrero**, si por ejemplo naciste en enero de 1974, tienes que mirar el año 1973 al consultar la tabla.

Año	Mujer		Hombre	
	Trabajo	Descanso	Trabajo	Descanso
1930	Sudoeste y Oeste	Noroeste y Noreste	Noroeste y Noreste	Sudoeste y Oeste
1931	Este y Norte	Sur y Sudeste	Sudoeste y Oeste	Noroeste y Noreste
1932	Sur y Sudeste	Este y Norte	Noroeste y Noreste	Sudoeste y Oeste
1933	Noroeste y Noreste	Sudoeste y Oeste	Este y Norte	Sur y Sudeste
1934	Sur y Sudeste	Este y Norte	Sur y Sudeste	Este y Norte
1935	Este y Norte	Sur y Sudeste	Noroeste y Noreste	Sudoeste y Oeste
1936	Sudoeste y Oeste	Noroeste y Noreste	Sur y Sudeste	Este y Norte
1937	Sudoeste y Oeste	Noroeste y Noreste	Este y Norte	Sur y Sudeste
1938	Noroeste y Noreste	Sudoeste y Oeste	Sudoeste y Oeste	Noroeste y Noreste
1939	Sudoeste y Oeste	Noroeste y Noreste	Noroeste y Noreste	Sudoeste y Oeste
1940	Este y Norte	Sur y Sudeste	Sudoeste y Oeste	Noroeste y Noreste
1941	Sur y Sudeste	Este y Norte	Noroeste y Noreste	Sudoeste y Oeste
1942	Noroeste y Noreste	Sudoeste y Oeste	Este y Norte	Sur y Sudeste
1943	Sur y Sudeste	Este y Norte	Sur y Sudeste	Este y Norte
1944	Este y Norte	Sur y Sudeste	Noroeste y Noreste	Sudoeste y Oeste
1945	Sudoeste y Oeste	Noroeste y Noreste	Sur y Sudeste	Este y Norte
1946	Sudoeste y Oeste	Noroeste y Noreste	Este y Norte	Sur y Sudeste
1947	Noroeste y Noreste	Sudoeste y Oeste	Sudoeste y Oeste	Noroeste y Noreste
1948	Sudoeste y Oeste	Noroeste y Noreste	Noroeste y Noreste	Sudoeste y Oeste
1949	Este y Norte	Sur y Sudeste	Sudoeste y Oeste	Noroeste y Noreste
1950	Sur y Sudeste	Este y Norte	Noroeste y Noreste	Sudoeste y Oeste
1951	Noroeste y Noreste	Sudoeste y Oeste	Este y Norte	Sur y Sudeste
1952	Sur y Sudeste	Este y Norte	Sur y Sudeste	Este y Norte
1953	Este y Norte	Sur y Sudeste	Noroeste y Noreste	Sudoeste y Oeste
1954	Sudoeste y Oeste	Noroeste y Noreste	Sur y Sudeste	Este y Norte
1955	Sudoeste y Oeste	Noroeste y Noreste	Este y Norte	Sur y Sudeste
1956	Noroeste y Noreste	Sudoeste y Oeste	Sudoeste y Oeste	Noroeste y Noreste

Tabla de direcciones favorables y desfavorables.

Continuación...

Año	Mujer		Hombre	
	Trabajo	Descanso	Trabajo	Descanso
1957	Sudoeste y Oeste	Noroeste y Noreste	Noroeste y Noreste	Sudoeste y Oeste
1958	Este y Norte	Sur y Sudeste	Sudoeste y Oeste	Noroeste y Noreste
1959	Sur y Sudeste	Este y Norte	Noroeste y Noreste	Sudoeste y Oeste
1960	Noroeste y Noreste	Sudoeste y Oeste	Este y Norte	Sur y Sudeste
1961	Sur y Sudeste	Este y Norte	Sur y Sudeste	Este y Norte
1962	Este y Norte	Sur y Sudeste	Noroeste y Noreste	Sudoeste y Oeste
1963	Sudoeste y Oeste	Noroeste y Noreste	Sur y Sudeste	Este y Norte
1964	Sudoeste y Oeste	Noroeste y Noreste	Este y Norte	Sur y Sudeste
1965	Noroeste y Noreste	Sudoeste y Oeste	Sudoeste y Oeste	Noroeste y Noreste
1966	Sudoeste y Oeste	Noroeste y Noreste	Noroeste y Noreste	Sudoeste y Oeste
1967	Este y Norte	Sur y Sudeste	Sudoeste y Oeste	Noroeste y Noreste
1968	Sur y Sudeste	Este y Norte	Noroeste y Noreste	Sudoeste y Oeste
1969	Noroeste y Noreste	Sudoeste y Oeste	Este y Norte	Sur y Sudeste
1970	Sur y Sudeste	Este y Norte	Sur y Sudeste	Este y Norte
1971	Este y Norte	Sur y Sudeste	Noroeste y Noreste	Sudoeste y Oeste
1972	Sudoeste y Oeste	Noroeste y Noreste	Sur y Sudeste	Este y Norte
1973	Sudoeste y Oeste	Noroeste y Noreste	Este y Norte	Sur y Sudeste
1974	Noroeste y Noreste	Sudoeste y Oeste	Sudoeste y Oeste	Noroeste y Noreste
1975	Sudoeste y Oeste	Noroeste y Noreste	Noroeste y Noreste	Sudoeste y Oeste
1976	Este y Norte	Sur y Sudeste	Sudoeste y Oeste	Noroeste y Noreste
1977	Sur y Sudeste	Este y Norte	Noroeste y Noreste	Sudoeste y Oeste
1978	Noroeste y Noreste	Sudoeste y Oeste	Este y Norte	Sur y Sudeste
1979	Sur y Sudeste	Este y Norte	Sur y Sudeste	Este y Norte
1980	Este y Norte	Sur y Sudeste	Noroeste y Noreste	Sudoeste y Oeste
1981	Sudoeste y Oeste	Noroeste y Noreste	Sur y Sudeste	Este y Norte
1982	Sudoeste y Oeste	Noroeste y Noreste	Este y Norte	Sur y Sudeste
1983	Noroeste y Noreste	Sudoeste y Oeste	Sudoeste y Oeste	Noroeste y Noreste

Tabla de direcciones favorables y desfavorables.

Continuación...

Año	Mujer		Hombre	
	Trabajo	Descanso	Trabajo	Descanso
1984	Sudoeste y Oeste	Noroeste y Noreste	Noroeste y Noreste	Sudoeste y Oeste
1985	Este y Norte	Sur y Sudeste	Sudoeste y Oeste	Noroeste y Noreste
1986	Sur y Sudeste	Este y Norte	Noroeste y Noreste	Sudoeste y Oeste
1987	Noroeste y Noreste	Sudoeste y Oeste	Este y Norte	Sur y Sudeste
1988	Sur y Sudeste	Este y Norte	Sur y Sudeste	Este y Norte
1989	Este y Norte	Sur y Sudeste	Noroeste y Noreste	Sudoeste y Oeste
1990	Sudoeste y Oeste	Noroeste y Noreste	Sur y Sudeste	Este y Norte
1991	Sudoeste y Oeste	Noroeste y Noreste	Este y Norte	Sur y Sudeste
1992	Noroeste y Noreste	Sudoeste y Oeste	Sudoeste y Oeste	Noroeste y Noreste
1993	Sudoeste y Oeste	Noroeste y Noreste	Noroeste y Noreste	Sudoeste y Oeste
1994	Este y Norte	Sur y Sudeste	Sudoeste y Oeste	Noroeste y Noreste
1995	Sur y Sudeste	Este y Norte	Noroeste y Noreste	Sudoeste y Oeste
1996	Noroeste y Noreste	Sudoeste y Oeste	Este y Norte	Sur y Sudeste
1997	Sur y Sudeste	Este y Norte	Sur y Sudeste	Este y Norte
1998	Este y Norte	Sur y Sudeste	Noroeste y Noreste	Sudoeste y Oeste
1999	Sudoeste y Oeste	Noroeste y Noreste	Sur y Sudeste	Este y Norte
2000	Sudoeste y Oeste	Noroeste y Noreste	Este y Norte	Sur y Sudeste
2001	Noroeste y Noreste	Sudoeste y Oeste	Sudoeste y Oeste	Noroeste y Noreste
2002	Sudoeste y Oeste	Noroeste y Noreste	Noroeste y Noreste	Sudoeste y Oeste
2003	Este y Norte	Sur y Sudeste	Sudoeste y Oeste	Noroeste y Noreste
2004	Sur y Sudeste	Este y Norte	Noroeste y Noreste	Sudoeste y Oeste
2005	Noroeste y Noreste	Sudoeste y Oeste	Este y Norte	Sur y Sudeste
2006	Sur y Sudeste	Este y Norte	Sur y Sudeste	Este y Norte
2007	Este y Norte	Sur y Sudeste	Noroeste y Noreste	Sudoeste y Oeste
2008	Sudoeste y Oeste	Noroeste y Noreste	Sur y Sudeste	Este y Norte
2009	Sudoeste y Oeste	Noroeste y Noreste	Este y Norte	Sur y Sudeste
2010	Noroeste y Noreste	Sudoeste y Oeste	Sudoeste y Oeste	Noroeste y Noreste

Tabla de direcciones favorables y desfavorables.

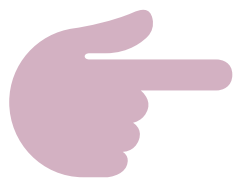
Continuación...

Año	Mujer		Hombre	
	Trabajo	Descanso	Trabajo	Descanso
2011	Sudoeste y Oeste	Noroeste y Noreste	Noroeste y Noreste	Sudoeste y Oeste
2012	Este y Norte	Sur y Sudeste	Sudoeste y Oeste	Noroeste y Noreste
2013	Sur y Sudeste	Este y Norte	Noroeste y Noreste	Sudoeste y Oeste
2014	Noroeste y Noreste	Sudoeste y Oeste	Este y Norte	Sur y Sudeste
2015	Sur y Sudeste	Este y Norte	Sur y Sudeste	Este y Norte
2016	Este y Norte	Sur y Sudeste	Noroeste y Noreste	Sudoeste y Oeste
2017	Sudoeste y Oeste	Noroeste y Noreste	Sur y Sudeste	Este y Norte
2018	Sudoeste y Oeste	Noroeste y Noreste	Este y Norte	Sur y Sudeste
2019	Noroeste y Noreste	Sudoeste y Oeste	Sudoeste y Oeste	Noroeste y Noreste
2020	Sudoeste y Oeste	Noroeste y Noreste	Noroeste y Noreste	Sudoeste y Oeste
2021	Este y Norte	Sur y Sudeste	Sudoeste y Oeste	Noroeste y Noreste
2022	Sur y Sudeste	Este y Norte	Noroeste y Noreste	Sudoeste y Oeste
2023	Noroeste y Noreste	Sudoeste y Oeste	Este y Norte	Sur y Sudeste
2024	Sur y Sudeste	Este y Norte	Sur y Sudeste	Este y Norte
2025	Este y Norte	Sur y Sudeste	Noroeste y Noreste	Sudoeste y Oeste
2026	Sudoeste y Oeste	Noroeste y Noreste	Sur y Sudeste	Este y Norte
2027	Sudoeste y Oeste	Noroeste y Noreste	Este y Norte	Sur y Sudeste
2028	Noroeste y Noreste	Sudoeste y Oeste	Sudoeste y Oeste	Noroeste y Noreste
2029	Sudoeste y Oeste	Noroeste y Noreste	Noroeste y Noreste	Sudoeste y Oeste
2030	Este y Norte	Sur y Sudeste	Sudoeste y Oeste	Noroeste y Noreste
2031	Sur y Sudeste	Este y Norte	Noroeste y Noreste	Sudoeste y Oeste
2032	Noroeste y Noreste	Sudoeste y Oeste	Este y Norte	Sur y Sudeste
2033	Sur y Sudeste	Este y Norte	Sur y Sudeste	Este y Norte
2034	Este y Norte	Sur y Sudeste	Noroeste y Noreste	Sudoeste y Oeste
2035	Sudoeste y Oeste	Noroeste y Noreste	Sur y Sudeste	Este y Norte
2036	Sudoeste y Oeste	Noroeste y Noreste	Este y Norte	Sur y Sudeste
2037	Noroeste y Noreste	Sudoeste y Oeste	Sudoeste y Oeste	Noroeste y Noreste

CURSOS Y SEMINARIOS

Feng Shui Mundo junto a Marcelo Viggiano y la Escuela Hispanoamericana de Feng Shui ofrecen una **formación de nivel profesional en Feng Shui y astrología china Ba-Zi**, disponible tanto en formato presencial como on line y accesible desde cualquier país del mundo.

Además, organiza regularmente **viajes de estudio a China**.



Más información sobre nuestros cursos
en www.fengshui-argentina.com



ACERCA DEL AUTOR

Marcelo Viggiano es biólogo y diseñador de interiores. Se ha dedicado al estudio y la investigación de la relación del hombre con su entorno, tanto a través de la filosofía y la metafísica, como de la ciencia. Pionero indiscutido en la difusión del feng shui, la astrología de los cuatro pilares y la selección de fechas en Latinoamérica, en 1998 fundó la **Escuela Hispanoamericana de Feng Shui**, que ofrece una formación de nivel profesional única por su calidad y prestigio.

Es autor de **libros** de feng shui y astrología china, ha dictado cursos y seminarios en Argentina, Chile, Bolivia, Perú, Ecuador, Colombia, Paraguay, El Salvador, Venezuela y España, también ha asesorado sobre la aplicación del feng shui a importantes empresas y estudios de arquitectura tanto en Argentina como en otros países. Ha practicado artes marciales y paracaidismo, participa activamente en el Instituto Filosófico Hermético y, en sus ratos libres, le gusta compartir con su familia actividades al aire libre, aprender chino, bailar salsa y tocar un poco la batería.

Marcelo Viggiano
Director de
Feng Shui Mundo

