

EL AÑO DEL CABALLO DE FUEGO

FENG SHUI

2026

丙午年

去空風水

MARCELO VIGGIANO



Feng Shui Mundo

FENG SHUI Y ASTROLOGIA CHINA

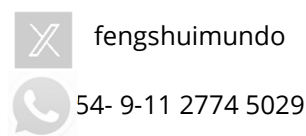
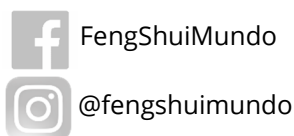


Marcelo Viggiano - Feng Shui para el Año del Caballo 2026

Todo el contenido de este libro es propiedad intelectual de Juan Marcelo Viggiano, que tuvo que trabajar muchas horas para escribirlo. Por esa razón, te pedimos que respetes sus derechos de autor y que no copies, reproduzcas, o suscribas ninguna parte o imagen de este libro por medios escritos o digitales sin autorización del autor. Si lo haces sin permiso, el Universo se encargará de cobrarte el precio que corresponde. ¡Gracias!

Para comunicarse con el autor: Feng Shui Mundo, Buenos Aires – Argentina.

correo-e: info@fengshui-argentina.com , web: www.fengshui-mundo.com



El autor ha escrito este libro basándose en principios reconocidos y tradicionales de la astrología china y el feng shui. Sin embargo, el autor no ofrece garantías de ninguna clase con respecto al contenido del libro ni se hace responsable por las consecuencias causadas directa o indirectamente por el empleo de las técnicas expuestas en el libro, cuyo uso queda sujeto al criterio del lector.

Viggiano, Juan Marcelo

Feng Shui para el año del Caballo: las estrellas volantes 2026 / Juan Marcelo Viggiano.
- 1a ed. - Ciudad Autónoma de Buenos Aires: Feng Shui Mundo, 2025.

Libro digital, PDF

Archivo Digital: descarga

ISBN 978-987-3910-27-2

1. Feng Shui. I. Título.

CDD 133.3337. I. Título.

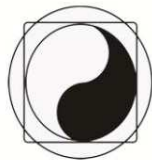
CDD 133.3337

Marcelo Viggiano - Feng Shui para el Año del Caballo 2026

Feng Shui para el Año del Caballo

Estrellas Volantes
y Puertas Místicas
para el año 2026

Marcelo Viggiano



Feng Shui Mundo
Ediciones digitales

ESTIMADO LECTOR/A



Este libro nace de más de veinte años de estudio, práctica y contemplación en el arte de la metafísica china. En conjunción con la edición de Horóscopo Chino 2026, representa mi interpretación del *Tong Shu* 通书 o *Tong Sheng* —el ancestral “libro de todas las cosas” que cada año se publica en China como brújula para la vida cotidiana. Aunque no pretende

abarcarlo todo, esta obra integra los cuatro pilares esenciales para planificar un año próspero y armonioso: el horóscopo chino, la selección de fechas auspiciosas, el Feng Shui anual y las Ocho Puertas Místicas (Qi Men Dun Jia).

Mi propósito ha sido ofrecer al lector hispanohablante una guía que combine profundidad, belleza y fidelidad a los principios clásicos, sin caer en simplificaciones ni fórmulas comerciales. Cada página, cada ilustración, cada palabra busca acercarse al espíritu original del *Tong Sheng*, con respeto y sensibilidad.

Que esta guía te acompañe en la creación de espacios más armónicos y decisiones más sabias. Recuerda que tienes el poder de transformar tu vida, y de lograr la Armonía en tu entorno, la Felicidad en tu Vida y la Paz en tu corazón.

A handwritten signature in black ink, consisting of stylized initials 'MV' followed by a period.

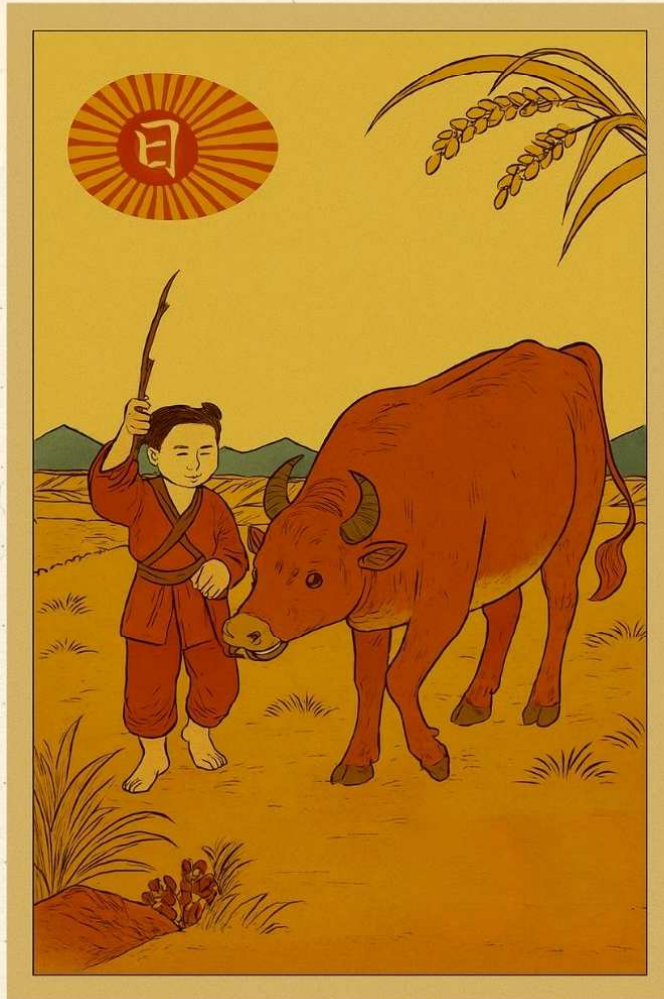
Marcelo Viggiano

Director de Feng Shui Mundo

Buey de Primavera 2026

牛春年丙午

La ilustración del buey de primavera es la portada tradicional del Tong Sheng



- El Caballo es de polaridad **yang**, por eso la cola del buey se inclina a la izquierda.
- El Caballo es uno de las cuatro plenitudes, por eso el pastor es un **niño**.
- El niño sostiene la **vara hacia arriba**, indicando que el año requerirá tener muy en cuenta al clima, con probables inundaciones y sequías.
- El color del buey y de la indumentaria del niño es **rojo**, porque en el año predomina el elemento **Fuego**.

El poema del año:

“Cuando el regente del año es el Caballo de Fuego, habrá inundaciones en primavera y verano.
Habrá plagas en el oeste que afectarán al ganado.
Prosperarán los terrenos altos, pues en los bajos habrá inundaciones.
Entre la gente, pocos enfermarán.
Las cosechas pueden ser abundantes, pero cuidado con la mitad del año.”



FENG SHUI 2026
AÑO DEL
CABALLO
丙午年

Feng Shui (风水, pronunciado "fong shuei") significa "viento y agua". Su origen se basa en el estudio de los movimientos del "Qi" (气, pronunciado "chi"); energía que le da vida a todas las cosas. El Qi es imposible de definir porque está en todas partes, no hay un lugar o cosa en el Universo que no tenga Qi, aunque éste puede manifestarse en muchas y diferentes intensidades y frecuencias vibratorias, tan diversas y múltiples como la Vida misma. El crecimiento, la prosperidad, la alegría y el bienestar son resultado de la manifestación del Qi.

El Qi es dinámico. Como la Vida, se mueve, actúa, evoluciona y se transforma. Así como la medicina china estudia el Qi en el cuerpo humano y su relación con la salud, **el Feng Shui estudia el Qi de la Tierra y su relación con nosotros y nuestras construcciones.**

El Feng Shui busca ajustar la ubicación y el diseño de nuestras casas para que estén en armonía con el flujo y el movimiento del Qi. Nada puede existir aislado del Qi; pero si nos unimos a su flujo y vamos en armonía con él, seremos conducidos por una senda de prosperidad y bienestar.

De acuerdo con el feng shui, la fuerza y calidad vibratoria del Qi dependerá de tres cosas: la forma de la casa y del paisaje que la rodea, el movimiento a su alrededor, las coordenadas y los ciclos del *tiempo*. **Este libro trata de los cambios que experimentará la energía de tu casa durante el año del Caballo 2026.**



LAS ESTRELLAS VOLANTES

El Qi es invisible e intangible y se encuentra en todas partes. No tenemos instrumentos que puedan detectarlo o medirlo, sólo podemos saber que existe por sus *efectos* sobre las personas y sobre su suerte. ¿Cómo podríamos entonces tener algún control sobre este Qi?

Para caracterizar y reconocer al Qi de la Tierra, los antiguos sabios se basaron en los ocho trigramas del Ba-gua (八卦). Ellos reconocieron, además, que el Qi fluye continuamente y puede variar a lo largo del tiempo, día tras día, mes tras mes, año tras año.

Representaron estas variaciones a lo largo del tiempo en el calendario chino y en **nueve "estrellas volantes"** (飞星 feī xīng). Si bien se inspiraron en las estrellas del cielo, aquí el término *estrella* no se refiere a astros celestes ni a objetos con forma de estrella, sino a energías, a manifestaciones *invisibles* del Qi, que reflejan sus variaciones en el tiempo y el espacio.



El Ba Gua es el fundamento de las estrellas volantes o voladoras

Tu Hoja de Ruta

5 PASOS PARA SACAR LO MEJOR DE ESTE LIBRO

1



DESCUBRE TUS OPORTUNIDADES Y DESAFÍOS

Usa el horóscopo de los **Cuatro Pilares**, tu año, mes, día y hora de nacimiento, para descubrir las oportunidades y desafíos que trae el año del Caballo para ti.

2



PLANIFICA TUS OBJETIVOS PARA EL AÑO

Decide qué es lo que quieres lograr en 2026 y formula un **plan de acción** para alcanzarlo, preferentemente por el camino de tus mayores oportunidades.

3



SINTONIZA CON LAS ENERGÍAS DEL FENG SHUI

Busca los palacios con las energías más afines a tus proyectos y objetivos. Los desafíos te señalan las áreas más sensibles de año, asegúrate de sosegarlas.

4



ELIGE EL MOMENTO MÁS AUSPICIOSO

Usa el **Planificador Anual** y el **calendario chino día por día** para encontrar los momentos más auspiciosos para comenzar tus proyectos y acciones más importantes.

5



¡PONTE EN ACCIÓN!

Usa las **Puertas Místicas Mensuales** para que tus acciones tengan la mayor probabilidad de éxito.



FENG SHUI 风水 2026

LOS 8 PALACIOS

CÓMO UBICARLOS EN TU CASA

Una vez que tengas uno o varios planes de acción definidos, el siguiente paso es saber en qué parte de tu casa está cada una de las 9 estrellas volantes. De esta manera, sabrás en qué lugares específicos deberás colocar las "curas" para contrarrestar la energía negativa y los activadores aprovechar la positiva de las estrellas volantes del año del Caballo 2026. Si ya tienes experiencia en estos procedimientos y en el uso de la brújula, puedes omitir esta sección y avanzar al siguiente capítulo. Si eres nuevo/a en el tema, sigue leyendo para aprender más.

Cada uno de los ambientes de tu casa alojará a alguna de las 9 estrellas durante el año 2026, son *invitados de piedra* cuya visita **no podemos evitar**. Para averiguar cuál estrella está presente en cada ambiente de tu hogar, es necesario identificar correctamente a los puntos cardinales.

Para empezar, necesitarás dos cosas: una brújula (o un *smartphone* con brújula) y un plano de tu casa a escala. **A continuación, te guiaremos paso a paso para que puedas realizar este proceso de manera fácil y efectiva, con sólo un poco de paciencia.**

¿QUÉ BRÚJULA NECESITO?

Con respecto a la brújula, cualquiera de las opciones que se ven en la ilustración debajo te servirá perfectamente. De izquierda a derecha, las dos primeras son brújulas que se pueden encontrar comúnmente en el comercio y que no requieren de una gran inversión. Existen también aplicaciones para teléfonos celulares que pueden señalarte la dirección de los puntos cardinales. Para las aplicaciones avanzadas del feng shui no podríamos recomendar el uso de estas *apps*, pero para las técnicas que enseñamos en este libro, que son más sencillas, es aceptable que las uses si te resulta difícil conseguir una brújula. Asegúrate, en todo caso, que la aplicación esté correctamente calibrada.



Un par de consejos prácticos:

- 1 No le temas a la brújula, su función es simplemente orientarte e indicarte la dirección del norte magnético, que es lo único que necesitamos saber por ahora. Aunque las fórmulas del feng shui que se derivan de la brújula pueden ser complicadas, las que se presentan en este libro no lo son.
- 2 Nunca trates de determinar la dirección del norte "a ojo", sin una brújula, ya que es muy probable que cometas un error y termines ubicando mal las estrellas. Como consecuencia, podrías terminar colocando las curas en el lugar equivocado, activando lo negativo y desaprovechando lo positivo.

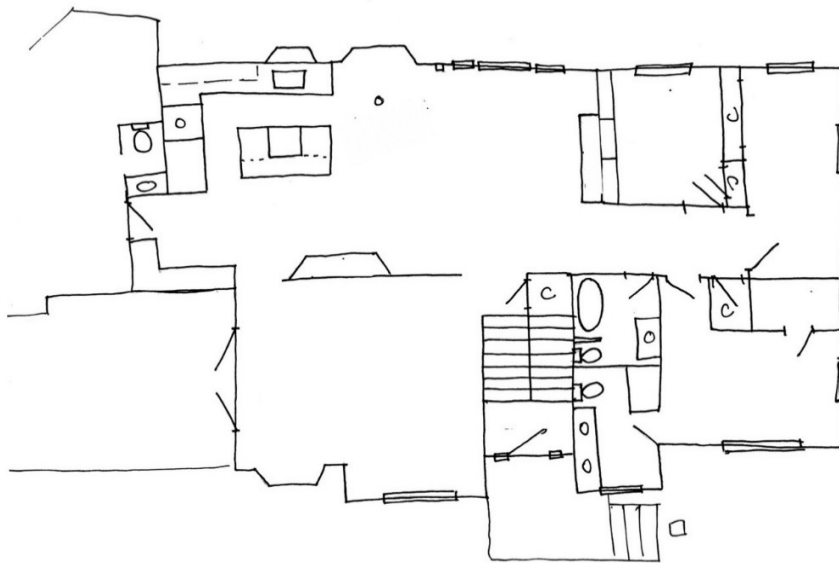


La brújula te ayudará a orientarte y a ubicar a las estrellas correctamente.

¿QUÉ PLANO NECESITO?

Si tienes el plano de tu casa hecho por un arquitecto, haz una copia reducida para que sea más cómodo manipularlo, pues no necesitas un gran nivel de detalle. Si no lo tienes, dibújalo, preferentemente en una hoja cuadriculada, en donde un metro de la casa real equivaldrá a 1 cm (dos cuadraditos de la hoja) en tu plano.

No te desalientes si el plano no te sale perfecto, sólo necesitas dibujar la distribución de los ambientes, no es necesario que señales la posición de los muebles o el equipamiento. Nosotros lo hacemos en los planos más abajo sólo por una cuestión de presentación y estética.



No te preocupes si tu plano se ve más o menos así, de todas maneras, te servirá para ubicar a los 8 Palacios en tu casa.



FENG SHUI 风水 2026

ACTIVADORES Y CURAS

PARA LOS 9 PALACIOS

Una vez que hayas establecido tus objetivos y proyectos para el 2026 y sepas en qué parte de tu hogar se encuentran las 9 estrellas, es el momento clave para elegir y colocar las "curas" de Feng Shui. Estos objetos ayudarán a activar las energías positivas y a neutralizar, total o parcialmente, las negativas. En esta sección te describiremos detalladamente las energías de cada palacio y cómo puedes activarlas o sosegarlas. También las variaciones mensuales que puede experimentar cada palacio y la relación que puede tener con tu Ming Gua o número del destino. **Los palacios más importantes son aquellos en los que pasas más tiempo, ej.: tu dormitorio.** Pero antes, es importante recordar algunos detalles relevantes sobre las curas o *jiě huà*.

ACERCA DE LAS CURAS O JIE HUA

1. El término tradicional para las curas es Jiě huà (解化), que significa algo así como “comprender cómo transformar”. La cura o Jiě huà, entonces, implica una comprensión de la situación que se quiere modificar. **No son simples objetos decorativos**, sino que simbolizan una **aspiración personal**, un proyecto, y la intención de conectar esa aspiración con la energía Qi del Universo. Por eso, tratamos de explicar detalladamente las energías de cada palacio, ya que es importante comprenderlas para activar la que más sintonice con nosotros.
2. La cura está destinada a *armonizar* el ambiente, entonces, además de eficaz, tiene que ser **estéticamente agradable**. Sobre gustos no hay nada escrito, pero trata de elegir un objeto que sea bonito y te guste. Cuanto más bonito, mejor.
3. La cura debe ser conspicua y visible. Debe ser protagonista del ambiente en donde la coloques y tiene que **recordarte tus objetivos**.
4. **No actives a todas las estrellas positivas sólo por si acaso**. Si buscas un feng shui que de verdad dé resultados, primero establece tus objetivos y luego enfoca tus esfuerzos en la estrella que mejor te ayude a concretarlos.
5. El **martes 17 de febrero de 2026 entre las 11:00 y las 13:00** es un día ideal para colocar las curas. Si no alcanzas a hacerlo en ese día, no desesperes, puedes hacerlo cualquier día Éxito, Abrir, o Iniciar, según las instrucciones de la edición de **Horóscopo Chino 2026**.

Palacio del Sudeste: La Doble Felicidad





FENG SHUI 风水 2026

EL PALACIO CENTRAL

EL CORAZÓN CELESTIAL

En el año del Caballo 2026 la estrella 1-blanco domina desde el palacio central. Es una buena noticia, si consideramos que se trata de la regencia de una energía muy benigna, que actuará a modo de bálsamo del año. La regencia de la estrella 1-blanco puede irradiar su energía benéfica a toda la casa, favoreciendo de manera general la posibilidad de obtener ayuda y apoyo para los propios proyectos. Desde otro punto de vista, no es la mejor de las noticias, ya que en esta posición la energía próspera de esta estrella no puede ser plenamente activada.



FENG SHUI 风水 2026

REFORMAS Y MUDANZAS

FECHAS AUSPICIOSAS

Al realizar reformas importantes en el hogar, a menudo se presentan retrasos o complicaciones, algunas de ellas bastante serias. Estas complicaciones pueden deberse en parte a la elección de fechas inoportunas para iniciar las obras, especialmente si se trata de palacios que son visitados por algunas de las amenazas anuales, como el *Gran Duque*, los *Tres Malignos* y la estrella 5-amarillo. Esto se aplica particularmente a los palacios sur y norte, que en el año del Caballo 2026 son los más sensibles en este aspecto.

Incluso, es recomendable considerar la calidad de una fecha si se van a hacer excavaciones o movimientos de tierra importantes fuera de la casa, como cuando se construye una piscina o un estanque.

La buena noticia es que, usando el calendario chino y ciertos principios del feng shui para seleccionar una buena fecha de inicio, es posible evitar o minimizar las complicaciones. La selección de fechas para reformas puede hacerse con varios niveles de complejidad; una selección minuciosa podría tener en cuenta incluso la orientación de la casa y la fecha de nacimiento de sus habitantes.

El objetivo de esta edición de Feng Shui 2026 es proporcionarte consejos prácticos sin entrar en teorías complicadas. En este capítulo, hemos simplificado el proceso al seleccionar previamente los días seguros para iniciar proyectos de construcción, remodelación o excavación. Ten en cuenta que lo importante es el día de *inicio* de los trabajos, no es necesario considerar fechas de finalización.

Estas fechas han sido seleccionadas de acuerdo con los principios de Zé rì xué (择日学, escuela de la elección del día) y Xuán kōng dà guà (玄空大卦, el gran hexagrama). Tienen en cuenta muchos factores a la vez: la posición de los *Tres Malignos* anuales y mensuales, el *Gran Duque*, *Sui Po* y la estrella 5-amarillo anual y mensual. Es por eso que las consideramos extremadamente seguras.



QI MEN DUN JIA 奇門遁甲 2026

LAS PUERTAS MÍSTICAS

DIAGRAMAS MENSUALES

Las Ocho Puertas Místicas o Qi Men Dun Jia (algo así como “escape del general por la puerta misteriosa”) es una fórmula para localizar el Qi más favorable para una acción determinada -tales como iniciar una presentación en público, o una conversación delicada con un familiar - dentro de un módulo de espacio- tiempo muy definido. Esta fórmula se ha usado en la antigüedad para delinear las estrategias militares durante las batallas: el mapa de las puertas podía indicar el momento, el lugar y la dirección exacta desde las cuales un ejército debía atacar o retirarse.

El tablero completo de Qi Men Dun Jia contiene varios elementos y es bastante complejo. La fórmula es muy versátil y se puede aplicar para diferentes objetivos. **Para nuestros fines, que son las actividades personales, sólo consideraremos a las *puertas*.** Estas son ocho: Descanso, Muerte, Daño, Engaño, Abrir, Temor, Vida y Escenario. En la página siguiente detallamos los atributos de cada una y las acciones que favorecen.

Las puertas representan el nivel humano, es decir, indican cómo la interacción con otras personas influirá en nuestros asuntos y para eso es que proponemos utilizarlas. Por ejemplo, si necesitamos tener una reunión importante con un cliente, el diagrama de Qi Men Dun Jia nos dirá cuál es la mejor coordenada desde donde *comenzar* la acción para tener éxito.

Es importante destacar que las puertas son portales energéticos invisibles, no puertas físicas. Son puntos en el espacio-tiempo donde podemos conectar con cierta vibración de energía Qi.

La posición de las Ocho Puertas cambia constantemente. Los expertos pueden calcular su posición para una determinada hora y lugar exactos, sin embargo, el cálculo no es sencillo y la interpretación del diagrama, menos aún. Pero también se puede calcular la posición de las puertas para períodos largos, como un año o un mes.

Para simplificar las cosas, las Puertas Místicas *mensuales* son muy útiles: evitan engorrosos cálculos y son muy eficaces, por eso en esta Guía recomendamos su uso.



AÑO DEL CABALLO 2026

RITUALES Y COSTUMBRES

PARA RECIBIR EL AÑO NUEVO

Las celebraciones del año nuevo o *Chūnjié* 春节 son la festividad más importante en China y enfatizan la importancia de comenzar un nuevo ciclo en armonía y con renovadas energías. El evento culminante de toda la celebración es la **reunión familiar en la cena de la víspera del Año Nuevo**, por lo que, en los días previos al mismo, se produce una gran movilización de personas en toda China. Todos, sin importar la distancia, quieren llegar a sus hogares para empezar el año junto a sus seres queridos, como símbolo de unión familiar.

Tanto antes como después de esta cena familiar hay una serie de tradiciones y costumbres, muchas de ellas relacionadas con la astrología china. Aquí es donde es preciso aclarar que, en relación al año nuevo chino, hay dos fechas importantes:

1. La **celebración** del año nuevo o Chūn jié 春节, que coincide con la segunda luna nueva contada a partir del 21 de diciembre.
2. El **comienzo de las 24 estaciones** o Lì chūn.立春.

En 2026, la *celebración* del año nuevo se hará en la víspera del 17 de febrero. Pero para la astrología china y el feng shui vale el comienzo de las 24 estaciones, lo que ocurrirá el 4 de febrero de 2026.

Dos Días Claves del Año Nuevo Chino

17 de FEBRERO	4 de FEBRERO
Año Nuevo Lunar	Año Astrológico
CELEBRACIONES Y RITUALES 春节 Chūnjié	24 ESTACIONES Lì Chun 立春

APENDICES Y TABLAS

LA CURA DE SAL Y AGUA (安忍水, AN REN SHUI)

La cura de sal y agua o Ān rěn shuǐ (agua paciente) es un interesante recurso para sosegar a las estrellas negativas #5, #2 y #7. Es de incorporación reciente al feng shui (fue publicada en 1927) y llama la atención porque es la única cura que muestra cambios físicos a medida que va absorbiendo el Qi negativo de las mencionadas estrellas. Es una variante de cura elemental en la cual hacemos interactuar a los elementos Metal (monedas de cobre o plata) y Agua. El Metal mantiene al agua pura y así logra sosegar a este elemento y eventualmente también a la Tierra (estrellas #2 y #5).

Algunos detalles importantes:

- La cura no puede estar guardada dentro de un mueble, pero sí puede estar oculta (detrás de una cortina, por ejemplo) si prefieres que no se vea.
- A medida que pase el tiempo y de acuerdo a la intensidad de las energías negativas, la cura irá llenándose de incrustaciones de sal. Por este motivo, no la apoyes directamente sobre un mueble, colócala sobre un plato o una bandeja.
- Una vez finalizado el año astrológico es conveniente deshacerse de la cura completa, incluido el recipiente.

A continuación, el paso a paso para construirla, también puedes ver el video en <https://vimeo.com/880531280>

TABLA DE ANIMALES CELESTIALES Y MING GUA

Para buscar tu signo en el horóscopo chino y tu Ming Gua o número del destino, simplemente busca, en la columna de la izquierda, la fila en donde esté comprendida tu fecha de nacimiento. Por ejemplo, si naciste el 29 de enero de 1958, tu fecha de nacimiento está comprendida entre el 4 de febrero de 1957 y el 3 de febrero de 1958, por lo tanto, tu signo es Gallo, el Ming Gua para el hombre de ese año es #7 y el de la mujer, #8.

Fecha de nacimiento		Animal Celestial	Ming Gua Hombre	Ming Gua Mujer
Desde	Hasta			
5 de febrero de 1932	3 de febrero de 1933	Mono	2	1
4 de febrero de 1933	3 de febrero de 1934	Gallo	4	2
4 de febrero de 1934	4 de febrero de 1935	Perro	3	3
5 de febrero de 1935	4 de febrero de 1936	Cerdo	2	4
5 de febrero de 1936	2 de febrero de 1937	Rata	1	8
4 de febrero de 1937	3 de febrero de 1938	Buey	9	6
4 de febrero de 1938	4 de febrero de 1939	Tigre	8	7
5 de febrero de 1939	4 de febrero de 1940	Conejo	7	8
5 de febrero de 1940	3 de febrero de 1941	Dragón	6	9
4 de febrero de 1941	3 de febrero de 1942	Serpiente	2	1
4 de febrero de 1942	4 de febrero de 1943	Caballo	4	2
5 de febrero de 1943	4 de febrero de 1944	Cabra	3	3
5 de febrero de 1944	3 de febrero de 1945	Mono	2	4
4 de febrero de 1945	3 de febrero de 1946	Gallo	1	8
4 de febrero de 1946	3 de febrero de 1947	Perro	9	6
4 de febrero de 1947	4 de febrero de 1948	Cerdo	8	7
5 de febrero de 1948	3 de febrero de 1949	Rata	7	8
4 de febrero de 1949	3 de febrero de 1950	Buey	6	9
4 de febrero de 1950	3 de febrero de 1951	Tigre	2	1
4 de febrero de 1951	3 de febrero de 1952	Conejo	4	2
5 de febrero de 1952	3 de febrero de 1953	Dragón	3	3
4 de febrero de 1953	3 de febrero de 1954	Serpiente	2	4
4 de febrero de 1954	3 de febrero de 1955	Caballo	1	8
4 de febrero de 1955	4 de febrero de 1956	Cabra	9	6

Marcelo Viggiano - Feng Shui para el Año del Caballo 2026

Fecha de nacimiento		Animal Celestial	Ming Gua Hombre	Ming Gua Mujer
Desde	Hasta			
5 de febrero de 1956	3 de febrero de 1957	Mono	8	7
4 de febrero de 1957	3 de febrero de 1958	Gallo	7	8
4 de febrero de 1958	3 de febrero de 1959	Perro	6	9
4 de febrero de 1959	4 de febrero de 1960	Cerdo	2	1
5 de febrero de 1960	3 de febrero de 1961	Rata	4	2
4 de febrero de 1961	3 de febrero de 1962	Buey	3	3
4 de febrero de 1962	3 de febrero de 1963	Tigre	2	4
4 de febrero de 1963	4 de febrero de 1964	Conejo	1	8
5 de febrero de 1964	3 de febrero de 1965	Dragón	9	6
4 de febrero de 1965	3 de febrero de 1966	Serpiente	8	7
4 de febrero de 1966	3 de febrero de 1967	Caballo	7	8
4 de febrero de 1967	4 de febrero de 1968	Cabra	6	9
5 de febrero de 1968	3 de febrero de 1969	Mono	2	1
4 de febrero de 1969	3 de febrero de 1970	Gallo	4	2
4 de febrero de 1970	3 de febrero de 1971	Perro	3	3
4 de febrero de 1971	4 de febrero de 1972	Cerdo	2	4
5 de febrero de 1972	3 de febrero de 1973	Rata	1	8
4 de febrero de 1973	3 de febrero de 1974	Buey	9	6
4 de febrero de 1974	3 de febrero de 1975	Tigre	8	7
4 de febrero de 1975	4 de febrero de 1976	Conejo	7	8
5 de febrero de 1976	3 de febrero de 1977	Dragón	6	9
4 de febrero de 1977	3 de febrero de 1978	Serpiente	2	1
4 de febrero de 1978	3 de febrero de 1979	Caballo	4	2
4 de febrero de 1979	4 de febrero de 1980	Cabra	3	3
5 de febrero de 1980	3 de febrero de 1981	Mono	2	4
4 de febrero de 1981	3 de febrero de 1982	Gallo	1	8
4 de febrero de 1982	3 de febrero de 1983	Perro	9	6
4 de febrero de 1983	3 de febrero de 1984	Cerdo	8	7
4 de febrero de 1984	3 de febrero de 1985	Rata	7	8
4 de febrero de 1985	3 de febrero de 1986	Buey	6	9
4 de febrero de 1986	3 de febrero de 1987	Tigre	2	1
4 de febrero de 1987	3 de febrero de 1988	Conejo	4	2
4 de febrero de 1988	3 de febrero de 1989	Dragón	3	3
4 de febrero de 1989	3 de febrero de 1990	Serpiente	2	4
4 de febrero de 1990	3 de febrero de 1991	Caballo	1	8
4 de febrero de 1991	3 de febrero de 1992	Cabra	9	6
4 de febrero de 1992	3 de febrero de 1993	Mono	8	7
4 de febrero de 1993	3 de febrero de 1994	Gallo	7	8
4 de febrero de 1994	3 de febrero de 1995	Perro	6	9
4 de febrero de 1995	3 de febrero de 1996	Cerdo	2	1

¿EXISTE UN FENG SHUI PARA EL HEMISFERIO SUR?

Si bien es cierto que los hemisferios norte y sur de la Tierra tienen diferencias climáticas, no se puede afirmar que esto justifique la necesidad de aplicar el feng shui de manera diferente en cada uno de ellos. Existe una teoría, creada por Roger Green, que sostiene lo contrario, y que ha ganado algunos seguidores en Argentina y Chile. Sin embargo, es importante señalar que el epicentro del feng shui contemporáneo no se encuentra en China, sino en Taiwán, Malasia e Indonesia, países que se sitúan en el ecuador o incluso en el hemisferio sur. A pesar de esto, los maestros que residen en estas zonas no convalidan la necesidad de adaptar el feng shui al hemisferio sur.

Si bien tiene algunos fundamentos atendibles, la teoría del hemisferio sur tiene también muchos aspectos sin resolver, como, por ejemplo, el límite en el que se debe aplicar. ¿Cómo se aplicaría el Feng Shui según la teoría de Roger Green en una casa ubicada en "la mitad del mundo", como existe en Quito, donde una mitad de la vivienda está en el hemisferio sur y la otra en el hemisferio norte? Quienes adhieren a la teoría del hemisferio sur no tienen una respuesta clara para esta interrogante.

Dada la correlación de muchas fórmulas de Feng Shui con los signos del horóscopo chino, una adaptación al hemisferio sur probablemente requeriría un cambio en el orden de los signos. De acuerdo con este criterio, en el Feng Shui del hemisferio sur, el año del Dragón 2043 se convertiría en el año del Perro, contraviniendo toda lógica. Pensemos de nuevo en la casa en la "mitad del mundo"; una parte de la vivienda estaría en el año del Dragón y la otra en el año del Perro.

Por todo lo anterior, a mis estudiantes les aconsejo que primero aprendan el Feng Shui clásico desarrollado por los grandes maestros. Si después de aprenderlo en profundidad consideran que es necesaria una adaptación al hemisferio sur, están en libertad de hacerlo. Sin embargo, después de más de 20 años enseñando Feng Shui, dicha conversión nunca ha sido necesaria.

La práctica, que es en último término la prueba de la verdad, confirma de manera contundente que no es necesaria adaptación alguna. Al aplicar correctamente las curas del Feng Shui tradicional en una casa del hemisferio sur, se obtienen resultados duraderos y contundentes. Lo mismo sucede cuando se realiza una carta Ba Zi de una persona nacida en el hemisferio sur sin necesidad de realizar ninguna "adaptación". Las coincidencias son tan notables que no queda ninguna duda de que los pilares han sido calculados correctamente.

CREDITOS FOTOGRÁFICOS E ILUSTRACIONES

La gráfica fue realizada por el autor con Canva.com y, en algunos casos, con la ayuda de la inteligencia artificial.

EL HOMBRE DETRÁS: ACERCA DEL AUTOR



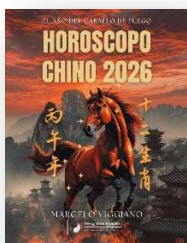
Juan Marcelo Viggiano es un hombre multifacético. Titulado en biología (Universidad de Buenos Aires) y diseño de interiores (Universidad de Belgrano), ha dedicado su vida a estudiar la relación entre el ser humano y su entorno. Su conocimiento abarca no

solo la ciencia, sino también la filosofía y la metafísica. Es ampliamente reconocido en los países de habla hispana como pionero en la difusión del feng shui, la astrología de los cuatro pilares y la selección de fechas .

En 1998, fundó la Escuela Hispanoamericana de Feng Shui, una institución que ofrece formación profesional de alto nivel en la materia. Ha impartido cursos y seminarios en casi todas las provincias argentinas, así como en otros países de la región como Chile, Bolivia, Perú, Ecuador, Colombia, Paraguay, El Salvador y Venezuela. Además, ha conducido grupos de estudio en viajes por China, asesorado a importantes empresas y estudios de arquitectura en Argentina y otros países.

Juan Marcelo Viggiano es un hombre activo y apasionado por la vida. Ha practicado artes marciales y paracaidismo, y participa en el Instituto Filosófico Hermético de Argentina. En su tiempo libre, le gusta compartir actividades al aire libre con su familia, pescar, aprender chino, bailar salsa y tocar la batería.

OTRAS PUBLICACIONES



Horóscopo Chino 2026. Pronósticos anuales y mensuales basados en tu año, mes, día y hora de nacimiento. Selección de fechas para actividades personales y el calendario chino día por día.



Las Estrellas Volantes o Voladoras. Cambios en las energías para el ciclo 9º, las 81 combinaciones de estrellas, explicadas y con las curas correspondientes, los diagramas y las combinaciones de estrellas del ciclo 9º, las Fórmulas del agua y el Portal del Castillo en el ciclo 9º, estrellas de reemplazo, estrellas anuales y mensuales, diagramas secretos del Tratado de la Estrella Púrpura.



El Gran Libro de la Selección de Fechas. Las mejores técnicas de selección de fechas: los 12 Oficiales, las 28 constelaciones y las fórmulas basadas en la orientación de la casa, explicadas en un lenguaje simple, claro y práctico. Selecciona los mejores días para bodas, firmas de contratos, inauguraciones, mudanzas, inicio de campañas publicitarias y todo tipo de actividades personales, a un nivel profesional.



Feng Shui para el Amor. *La Flor del Melocotón* es el nombre de una fórmula del Feng Shui para activar el romance. El libro describe en detalle la aplicación de esta fórmula, además describe cómo ambientar la casa para favorecer la relación de pareja, el uso de las estrellas volantes que favorecen la relación de pareja y las compatibilidades según el Ming Gua.



La Flor del Ciruelo es un método de adivinación, que ilumina alguna cuestión, pregunta o tema específico sobre el cual no tenemos una visión totalmente clara. La diferencia de La Flor del Ciruelo con otros métodos es que usa como punto de partida para obtener una lectura las circunstancias que rodean a la consulta: números, situaciones, sueños, eventos o fechas del calendario lunar.



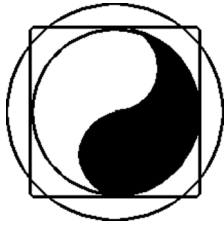
Feng Shui para la Prosperidad: Las fórmulas del agua del feng shui para activar las estrellas prósperas, explicadas de modo sencillo, para que puedas aplicarla sin un conocimiento teórico detallado. Las carreras y profesiones más favorables de acuerdo al elemento maestro, los símbolos de prosperidad del feng shui y cómo armonizar tu lugar de trabajo.



Feng Shui para la Decoración de Tu Casa. El equilibrio Yin Yang para el hogar. La energía Chi y las Nueve Curas. Los Cinco Elementos del feng shui aplicados a la elección del color. El Ba Gua: cómo potenciar tu trabajo o carrera usando los ocho palacios. Cómo armonizar los ambientes de la casa. Consejos para comprar una casa o departamento.



Xuan Kong Da Gua: el Misterio del Gran Hexagrama
En este primer libro de la serie “Feng Shui para Expertos” Marcelo Viggiano explica la teoría y práctica de Xuan Kong Da Gua, las fórmulas del feng shui basadas en los 64 hexagramas del Yi Jīng . Una obra imprescindible para aquellos que quieren llevar su práctica al más alto nivel.



**ESCUELA HISPANOAMERICANA DE FENG SHUI
CURSOS.**

La Escuela Hispanoamericana de Feng Shui es reconocida desde 1998 como una de las escuelas más completas de feng shui y astrología Ba Zi en habla hispana y la primera en ofrecer una Carrera de Consultor Profesional, que incluye en su temario a todos los niveles y escuelas de feng shui tradicional. Nuestro sistema de enseñanza ha probado su eficacia a lo largo de los años: actualmente la Escuela cuenta con consultores autorizados en Alemania, Argentina, Bolivia, Brasil, Canadá, Chile, Colombia, España, Estados Unidos, México, Panamá, Perú, Portugal, Puerto Rico y Venezuela. (www.fengshui-argentina.com/consultores.htm).

CURSO PROFESIONAL A DISTANCIA.



Este curso está diseñado para transmitirti todos los conocimientos y prácticas necesarios para aplicar con éxito el feng shui en viviendas o lugares de trabajo. El curso completo consta de 40 lecciones agrupadas en 10 módulos de 4 lecciones cada uno. Los módulos incluyen además cuestionarios de auto-evaluación, presentaciones interactivas y videos explicativos.

CURSO DE ASTROLOGÍA BA ZI A DISTANCIA.



Ba-Zi es la expresión más completa de la astrología china, que va mucho más allá del simple "signo" que todos conocemos para introducirnos en un mundo fascinante, que revela las fuerzas que operan en nuestra personalidad y destino. Desde tu casa, en el horario que quieras, la Escuela Hispanoamericana te enseña astrología Ba-Zi desde sus fundamentos hasta su aplicación práctica.

Más información sobre cursos de feng shui:

- www.fengshui-mundo.com
- Por mail: info@fengshui-mundo.com
- Whatsapp: 54 9 11 2774 5029

SEMINARIOS PRESENCIALES Y VIAJES DE ESTUDIO



Para contratar a Marcelo Viggiano para dictar conferencias, talleres, seminarios o acompañar en viajes a China, consulte sus honorarios a cur-sos@fengshui-argentina.com